

Brühlgut.

# Jahresbericht

2023



# 2023 im Überblick

Gerundete Ist-Zahlen

Plätze im  
Arbeitsbereich

200



Angestellte

378



Plätze  
Tagesstätten

102



Bewohnende

127



Plätze  
Kindertagesstätten

69



Berufliche  
Erstausbildung

28



Externe  
Ausbildungsplätze

5



Behandlungen Physio- und  
Ergotherapie

25'000



# Next Level



Es ist unsere tägliche Aufgabe, Menschen dabei zu unterstützen sich weiterzuentwickeln – ein schöner Auftrag. Im letzten Jahr haben auch wir uns stark weiterentwickelt. Einige der wichtigsten Projekte werden im vorliegenden Jahresbericht kurz vorgestellt: Der Neubau «Autismus Wyden», der in Sachen Angebot für Menschen im Autismus-Spektrum neue Standards setzt. Und die Zusammenarbeit mit dem Medizintechnik-Unternehmen Zimmer Biomet, mit der wir in der Arbeitsintegration ebensolche neue Wege beschreiten. Ausserdem heben wir unsere Kompetenzen in der Gewaltprävention mit der neuen Fachstelle auf ein nächstes Level und bauen unser Therapie-Angebot mit Neurorehabilitation bedeutend aus.

Besonders sichtbar ist jedoch eine ganz andere Weiterentwicklung – Sie halten sie gewissermassen in den Händen. Wir haben uns nach vielen Jahren für ein neues, frisches und zeitgemässes Erscheinungsbild entschieden. Es ist schon in vielen unserer Kommunikationsmittel zu erleben: auf der Webseite, in Broschüren und Flyern, aber auch auf unseren T-Shirts. Schritt für Schritt wird das neue Logo, unser neues Kleid sichtbar werden. Uns in der Geschäftsleitung und im Stiftungsrat, aber auch den Mitarbeitenden und vor allem unseren Betreuten gefällt der neue Auftritt sehr gut und alle tragen ihn mit neuem Stolz in die Welt hinaus.

A propos in die Welt hinaustragen: Auch auf Social Media werden wir noch mehr von dem zeigen, was vielleicht zu oft untergeht – unsere Vielfalt. Bei uns gibt es **Vielfalt inklusive!**

Unser Dank gilt dabei all jenen, die täglich Vielfalt leben, unterstützen, integrieren und vertreten – mit Herzblut und Überzeugung: den Mitarbeitenden und Angestellten. Er gilt ebenso all unseren Partnerinnen und Partnern, die dasselbe tun, indem sie mit uns zusammenarbeiten, uns engagieren, uns unterstützen und mit uns feiern.

Gemeinsam erreichen wir das nächste Level!

Martin Loosli, Präsident des Stiftungsrats  
Andreas Paintner, Geschäftsführer

# Mit Kompetenz gegen Gewalt

Menschen mit kognitiver Beeinträchtigung sind häufiger Gewalterfahrungen ausgesetzt: Oft stehen sie in Abhängigkeitsverhältnissen und sind auf andere Personen angewiesen.

Was kaum bekannt ist: Bei Menschen mit Beeinträchtigung, die in einer Institution leben, kommt ausserdem die sogenannte strukturelle Gewalt hinzu. Das können zum Beispiel die Regeln des Zusammenlebens sein, die zwar für die Gemeinschaft Sinn machen, aber die Selbstbestimmung unter Umständen stark einschränken. Oder auch bauliche Hürden, die den Durch- oder Zugang zu Räumen für beeinträchtigte Personen verhindern. Dazu gehören auch Massnahmen zur Autonomieeinschränkung bei selbst- oder fremdverletzendem Verhalten.

In der Brühlgut Stiftung nehmen wir dieses Thema sehr ernst und arbeiten seit Jahren daran, alle Beteiligten zu sensibilisieren: Bei uns gilt Nulltoleranz bei grenzverletzendem Verhalten. Es gibt Prozesse, um Gewaltvorfälle zu melden, Schulungen für Angestellte und für Menschen mit Beeinträchtigung.



## Mehr Kompetenz

Im November 2023 hat Sophie Scheurer ihre Arbeit in der Funktion «Fachstelle Gewaltprävention» aufgenommen. Sophie Scheurer arbeitet seit 30 Jahren in der Gewaltprävention und Opferhilfe. Sie wird uns, unsere Betreuten und Mitarbeitenden noch kompetenter machen. Es geht darum, dass alle wissen, was zu tun ist, um Vorfälle zu vermeiden und – falls sie passieren – wir die richtigen Massnahmen ergreifen.

# Brühlgut x Zimmer Biomet



Die enge Zusammenarbeit mit Zimmer Biomet wurde im vergangenen Jahr ein «Match Made in Heaven»: Beide Seiten profitieren nicht nur wirtschaftlich, sondern schaffen auch gemeinsam Sinnstiftendes und nicht zuletzt Wegweisendes in Sachen Inklusion.

Das internationale Medizintechnik-Unternehmen beschäftigt am Standort in Winterthur rund 900 Mitarbeitende – ein Teil sind Mitarbeitende der Brühlgut Stiftung. Für Zimmer Biomet bringt die Unterstützung durch Brühlgut soziales Engagement und Entlastung bei Fachkräftemangel. Unsere Zusammenarbeit begann mit der Erledigung der Post. Es kamen weitere Dienstleistungen dazu. 2023 folgte der bisher grösste Auftrag: Implantate reinigen, verpacken, etikettieren und für die Logistik vorbereiten.

## Wie alle anderen auch

«Diese Mitarbeitenden sind bei uns voll integriert und erledigen ihre Aufgaben wie alle anderen auch – und sie haben viel Freude an der Arbeit. Das beeinflusst auch unsere Kultur positiv», sagt Martin Feusi, Associate Director HR von Zimmer Biomet. Einsatzplanung, Personalführung, Lohnbuchhaltung usw. übernimmt vollumfänglich Brühlgut. Die Ressourcenplanung ist flexibel machbar und kann dem Auftragsvolumen angepasst werden. Martin Feusi unterstreicht: «Ohne die zuverlässige Arbeitsweise der Brühlgut-Mitarbeitenden hätten wir im Jahr 2023 öfters Verspätungen bei der Auslieferung an unser Lager hinnehmen müssen.»

Für die Mitarbeitenden liegt der grosse Vorteil darin, sich im ersten Arbeitsmarkt zu entwickeln: Die Einsatz-Teams sind topmotiviert und erleben eine wertvolle Horizonterweiterung. Sie müssen sich organisieren, extern zurechtfinden, Neues lernen. Ausserdem erleben sie Teamarbeit und bekommen so insgesamt grössere Entwicklungsmöglichkeiten, vielleicht sogar bis hin zu einer Einzelanstellung. Die Partnerschaft mit Zimmer ist wirklich ein Gewinn für alle Beteiligten.

# Neubau «Autismus Wyden»

Wohn- und Tagesstrukturplätze für Menschen mit einer kognitiven und/oder mehrfachen Beeinträchtigung aus dem Autismus-Spektrum (ASS) mit akuter Selbst- oder Fremdgefährdung und dem Bedarf einer 24-Stunden-Begleitung sind – Sie ahnen es – sehr rar. Die Brühlgut Stiftung erstellt deshalb auf dem Areal «Wyden» einen Neubau mit 12 spezifischen Wohn- und Tagesstrukturplätzen.

Die Bauphase hat im Frühling 2023 begonnen und die Arbeiten verlaufen nach intensiven Vorarbeiten planmässig, sodass sie im Sommer 2024 abgeschlossen sein werden. Der Betrieb startet im darauffolgenden September 2024.



## Höchstmass an Teilhabe und Selbstbefähigung.

### Reizarm und sicher

Um den Bewohnenden mit ASS die bestmögliche Umgebung bieten zu können, ist der Neubau reizarm gestaltet: Lärmdämmung, angepasste Beleuchtung, besondere Bodenbeläge, Wände, Decken, Fenster und Türen. Ausserdem verfügt das Gebäude über verschiedene Schutz- und Sicherheitsvorkehrungen und es werden vielfältige Rückzugsmöglichkeiten geschaffen. Es wird mehrere Atelierräume und einen grossen Garten geben.

### Mehr Lebensqualität

Wir richten unser Betreuungsangebot klar an den Bedürfnissen der Bewohnenden aus und setzen mit dem Neubau dahingehend neue Standards. Wir ermöglichen ein Höchstmass an Teilhabe und Selbstbefähigung. Durch diese gezielte Ausrichtung wird die Entwicklung gefördert und die Lebensqualität gesteigert. Die Bewohnenden werden sich selbstständig auf dem Grundstück bewegen und die bestehenden Regelstrukturen sowie die allgemeinen Angebote der Stiftung am Standort nutzen können, zum Beispiel das Restaurant besuchen oder auch Arbeiten innerhalb der Stiftung übernehmen. Das Projekt Neubau «Autismus Wyden» soll damit zu einer besseren Integration und Gleichstellung von Menschen mit ASS beitragen.

# Neurorehabilitation

In der Therapiepraxis der Brühlgut Stiftung behandeln wir seit 45 Jahren Kinder und Erwachsene mit und ohne Beeinträchtigung mit Ergo-, Physio- und Hippotherapie. Seit Januar 2023 haben wir unser Angebot weiter vergrössert: Wir bieten nun auch umfassende ambulante neurologische Rehabilitation für Erwachsene an. Menschen mit einem Schlaganfall, einer Querschnittlähmung oder einer Hirnverletzung werden von uns kontinuierlich begleitet.

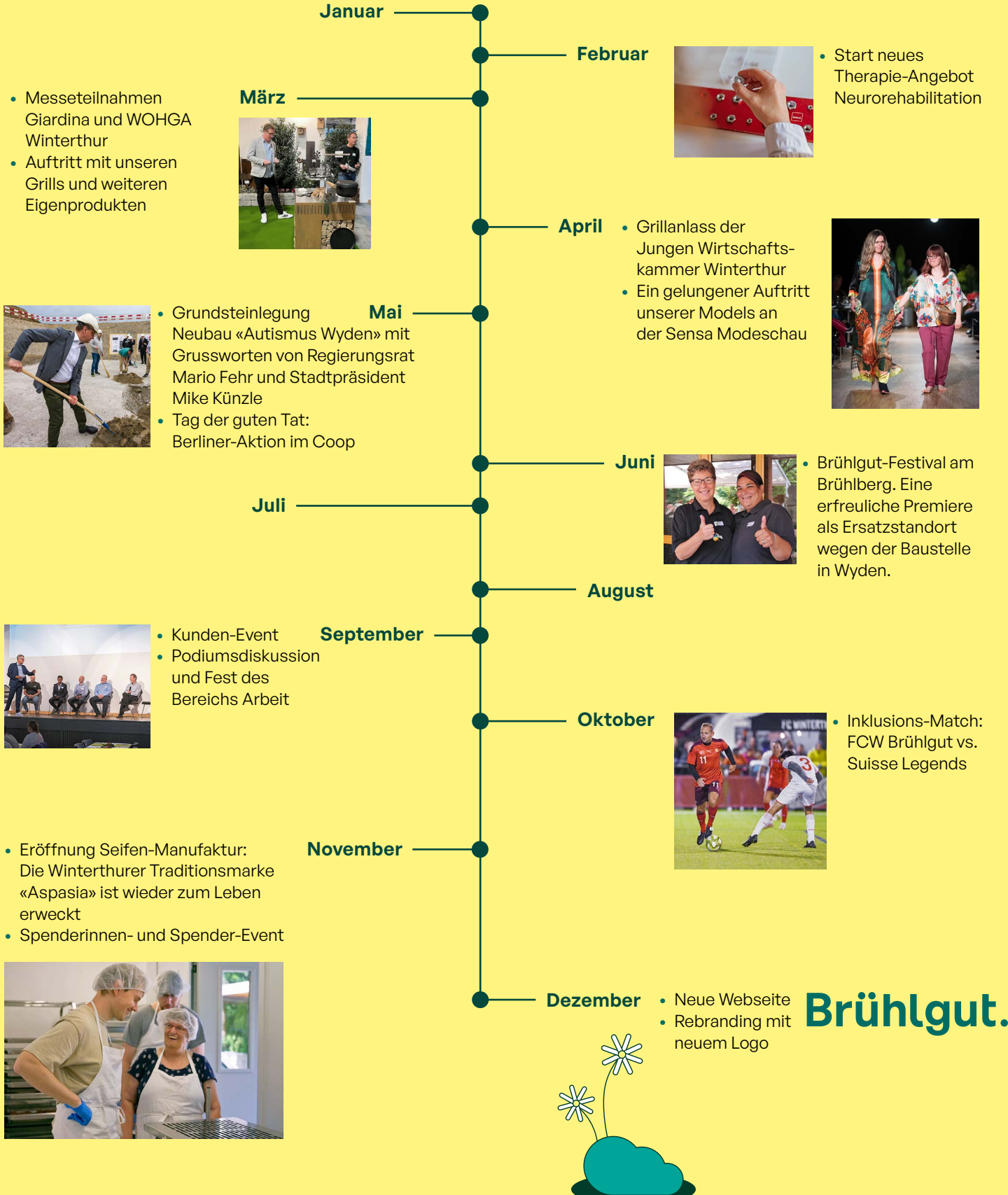
## Im Alltag wieder funktionsfähig sein.

Wir unterstützen die Patientinnen und Patienten dabei, in ihrem Alltag wieder funktionsfähig zu werden, in ihren Familien leben und einer Beschäftigung nachgehen zu können. Zusammen mit unseren **Job-Coaches** bieten wir ein ganzheitliches und sehr effizientes Programm zur Integration dieser Menschen in den ersten Arbeitsmarkt an.





# Einige Fixpunkte des Jahres 2023



# Ergebnis mit erheblichem Verbesserungsbedarf

Das erwirtschaftete Betriebsergebnis 2023 vor Veränderung des Fondskapitals fällt deutlich schlechter aus als das letztjährige.

Eine Hauptursache sind gestiegene Personalkosten wegen des notwendigen Teuerungsausgleichs und des höheren Lohnniveaus. Daneben musste mehr Personal im Stundenlohn eingesetzt werden, obwohl der Soll-Stellenplan eingehalten wurde.

Bei den Sachkosten verzeichneten wir einen signifikanten Anstieg bei den Kosten für «Unterhalt und Reparaturen» – dies durch einmalige Projektkosten aufgrund des Wechsels des externen ICT-Partners im Rahmen einer Submission. Zudem stiegen die Ausgaben für «Büro und Verwaltung» mit dem Rebranding unserer Marke «Brühlgut.».

Die Erträge sind gesamthaft höher als im Vorjahr. Bei den freien Spenden gab es einen leichten Anstieg, während zweckgebundene Spenden vor allem mit dem Projekt Neubau «Autismus Wyden» höher sind. Die Erlöse aus «Werkstätten und Diensten» sowie «Therapie» konnten gegenüber dem Vorjahr gesteigert werden.

Gesamthaft war die Auslastung unserer Angebote weiterhin hoch. Durch unsere Vielfalt und Flexibilität sind wir offensichtlich für Bewohnende und Mitarbeitende mit Beeinträchtigung attraktiv. Dies gilt ausnahmslos für alle Bereiche, für die wir mit dem Kanton Zürich Leistungsvereinbarungen abgeschlossen haben.

Die Auftragslage im Produktions- und Dienstleistungsbereich war sehr gut, der Umsatz konnte gesteigert werden. Es wurden neue Aufträge und Kunden gewonnen, z. B. mit der Produktion von Seifen am Standort der ehemaligen Aspasia-Fabrik oder der Zusammenarbeit mit Zimmer Biomet mit neuen Arbeitsteams im Fertigungsbetrieb in Winterthur. Im Food-Bereich erhöhte die Bäckerei ihren Umsatz und das Ergebnis.

Im Bereich der Zusatzangebote war die Nachfrage der Therapie-Praxis erfreulich hoch, während die Kindertagesstätten leicht rückläufig ausgelastet waren. In der beruflichen Erstausbildung war leider ein Rückgang der Nachfrage nach Ausbildungsplätzen zu verzeichnen, begleitet von Lehrabbrüchen, die zu einer Reduktion der erwarteten Erträge führten. Die Auslastung sank dort von 98,5% im Jahr 2022 auf 82,1% im Jahr 2023.

Für 2024 mussten wir wieder ein negatives Betriebsergebnis budgetieren, obwohl die Auslastung stabil bleiben sollte. Die Unsicherheiten im Ausbildungsbereich wurden bei der Budgetierung der entsprechenden Erträge berücksichtigt. Im Aufwand müssen einerseits weiterhin die hohen Personalkosten beachtet werden, andererseits fordert der Fachkräftemangel Massnahmen, welche nicht umsonst umsetzbar sind.

Um die Brühlgut Stiftung mit dem Zeithorizont ab 2025 wieder mindestens kostendeckend zu betreiben und mittelfristig die Finanzierung von Investitionen zu ermöglichen, hat der Stiftungsrat das Projekt «Ausgeglichenes Budget» initiiert. Anpassungen bei den Angeboten sind im Rahmen der Umsetzung von Projektentscheidungen möglich.

Daneben wollen wir im Rahmen der Umsetzung des kantonalen Selbstbestimmungsgesetzes SEBE neue ambulante Angebote auf den Markt bringen, welche für Menschen mit Beeinträchtigung zu mehr Wahlfreiheit der Wohn- und Betreuungsmöglichkeiten beitragen sollen.

Andreas Paintner  
Geschäftsführer

# Bilanz

<b>Aktiven</b>	<b>31.12.2023</b>	<b>31.12.2022</b>
Flüssige Mittel	2'923'388	3'543'245
Forderungen aus Lieferungen und Leistungen	2'692'697	2'416'392
./. Delkrede	-54'000	-49'000
Übrige kurzfristige Forderungen	246'724	839'172
Vorräte	305'827	315'296
Abgrenzungen gegenüber Gemeinwesen	1'287'954	1'193'400
Aktive Rechnungsabgrenzungen	198'518	103'353
<b>Umlaufvermögen</b>	<b>7'601'108</b>	<b>8'361'858</b>
Finanzanlagen	198'805	187'555
Sachanlagen		
Grundstücke und Bauten	8'618'278	7'661'578
Informatik und Kommunikationssysteme	27'945	17'124
Mobilien	780'009	648'978
Fahrzeuge	291'005	353'133
Immaterielle Anlagen	352'438	287'915
<b>Anlagevermögen</b>	<b>10'268'480</b>	<b>9'156'283</b>
<b>Total Aktiven</b>	<b>17'869'588</b>	<b>17'518'141</b>
<b>Passiven</b>		
Verbindlichkeiten aus Lieferungen und Leistungen	2'039'800	544'936
Übrige kurzfristige Verbindlichkeiten	1'228'801	543'291
Kurzfristige verzinsliche Verbindlichkeiten	75'000	0
Passive Rechnungsabgrenzungen	600'906	803'929
<b>Kurzfristiges Fremdkapital</b>	<b>3'944'507</b>	<b>1'892'156</b>
Langfristige verzinsliche Verbindlichkeiten	4'300'000	4'450'000
Übrige langfristige Verbindlichkeiten	300'000	300'000
Rückstellungen	0	462'917
<b>Langfristiges Fremdkapital</b>	<b>4'600'000</b>	<b>5'212'917</b>
Zweckgebundene Fonds	1'241'510	1'476'994
<b>Fondskapital</b>	<b>1'241'510</b>	<b>1'476'994</b>
<b>Total Fremdkapital</b>	<b>9'786'017</b>	<b>8'582'067</b>
Stiftungskapital	1'342'772	1'342'772
Freies Kapital	7'593'302	8'299'268
Jahresergebnis	-852'503	-705'966
<b>Organisationskapital</b>	<b>8'083'571</b>	<b>8'936'074</b>
<b>Total Passiven</b>	<b>17'869'588</b>	<b>17'518'141</b>



# Betriebsrechnung 2023

<b>Betriebsertrag</b>	<b>2023</b>	<b>2022</b>
Erhaltene Zuwendungen (Spenden, Legate)	573'834	275'818
davon frei	159'987	158'327
davon zweckgebunden	413'847	117'491
<b>Beiträge der öffentlichen Hand</b>		
Beiträge Kantone	16'171'515	15'773'827
Beiträge Gemeinden	3'416	784
Berufliche Ausbildung	1'442'665	1'873'523
<b>Erlöse aus Lieferungen und Leistungen</b>		
Wohnen und Beschäftigung	7'513'429	6'940'507
Werkstätten und Dienste	5'324'765	5'185'305
Kindertagesstätten	1'863'953	2'029'095
Therapie	1'651'582	1'322'331
Mietzinsen	224'348	181'052
Leistungen an Personal und Dritte	168'100	209'541
Übriger Ertrag	161'821	153'998
<b>Total Betriebsertrag</b>	<b>35'099'428</b>	<b>33'945'781</b>
<b>Betriebsaufwand</b>		
Besoldung Personal inkl. Sozialleistungen	-24'703'050	-23'675'978
Nebenaufwand Personal	-229'881	-203'250
Besoldung Behinderte inkl. Sozialleistungen	-1'855'867	-1'914'000
Nebenaufwand Behinderte	-121'428	-135'849
Honorare für Leistungen Dritter	-167'566	-163'758
<b>Personalaufwand</b>	<b>-27'077'792</b>	<b>-26'092'835</b>
Medizinischer Bedarf	-6'623	-26'246
Lebensmittel und Getränke	-1'383'877	-1'391'223
Haushalt	-371'609	-308'993
Unterhalt und Reparaturen	-1'726'608	-1'242'170
Mietzinsen	-1'539'110	-1'493'709
Energie und Wasser	-523'761	-498'634
Schulung und Ausbildung	-182'471	-159'005
Büro und Verwaltung	-742'688	-626'884
Material geschützte Werkstätten	-1'119'926	-946'821
Übriger Sachaufwand	-320'551	-338'912
Verwendung Spenden	-249'525	-107'264
<b>Sachaufwand</b>	<b>-8'166'749</b>	<b>-7'139'861</b>
<b>Abschreibungen</b>	<b>-849'799</b>	<b>-793'574</b>
<b>Total Betriebsaufwand</b>	<b>-36'094'340</b>	<b>-34'026'270</b>
<b>Betriebsergebnis</b>	<b>-994'912</b>	<b>-80'489</b>
Finanzergebnis	-93'075	-102'310
Ausserordentlicher Ertrag	0	4'000'000
Ausserordentliche Abschreibungen	0	-4'000'000
<b>Ergebnis vor Veränderung Fondskapital</b>	<b>-1'087'987</b>	<b>-182'799</b>
Entnahme (+)/Zuweisung (-) zweckgeb. Fondskapital	-165'122	-21'343
Entnahme (+)/Zuweisung (-) Wohnen & Betreuung	-22'780	1'161
Entnahme (+)/Zuweisung (-) Arbeit	-55'344	-1'853
Entnahme (+)/Zuweisung (-) Autismusneubau Wyden	-184'160	-2'269
Entnahme (+)/Zuweisung (-) Therapie & Kita	-17'587	-9'126
Entnahme (+)/Zuweisung (-) Trinkgelder	4'061	-9'256
Entnahme (+)/Zuweisung (-) Schwankungsfonds KSA	400'606	-501'824
<b>Jahresergebnis (+ = Gewinn / - = Verlust)</b>	<b>-852'503</b>	<b>-705'966</b>

# Herzlichen Dank den Spendenden!

## Leidspenden / Legate

Trauerfall Fritz Bär  
Trauerfall Philipp Caspar Helfenstein  
Trauerfall Ruth Kübler-Kienast  
Trauerfall Trudi Langhart-Burgermeister  
Trauerfall Léon Michel Sauter

## Gemeinde / Kirchen

Evang.-ref. Kirchgemeinde Eulachtal (Elgg)  
Evang.-ref. Kirchgemeinde Flaachtal  
Evang.-ref. Kirchgemeinde Glattfelden  
Evang.-ref. Kirchgemeinde Töss  
Evang.-ref. Kirchgemeinde Wülflingen  
Gemeinde Aadorf  
Gemeinde Bruetten  
Gemeinde Dorf  
Gemeinde Eglisau  
Gemeinde Elsau  
Gemeinde Hagenbuch  
Gemeinde Henggart  
Gemeinde Hettlingen  
Gemeinde Hittnau  
Gemeinde Marthalen  
Gemeinde Pfungen  
Gemeinde Rheinau  
Gemeinde Rickenbach  
Gemeinde Schlatt  
Gemeinde Thalwil  
Gemeinde Weisslingen  
Röm.-kath. Kirchgemeinde Winterthur  
Stadt Bülach  
Stadt Opfikon

## Private / Firmen / Stiftungen

Aktiengesellschaft für Erstellung billiger  
Wohnhäuser in Winterthur  
Allianz Suisse Versicherungs-  
Gesellschaft AG  
Alpsiegel Stiftung  
Amoriello Mirjam und Rafael  
Amstein + Walthert St. Gallen AG  
Antortec GmbH  
Aquilegia Im Garten zuhause GmbH  
Architektengruppe 4 Planung GmbH  
ASPASIA AG  
Auwärter Dorothee  
Auwiesen Immobilien AG  
AXA Liabilities Managers Switzerland AG  
Backaldrin Suisse AG  
Baumberger Rechtsanwälte AG  
Baumer Electric AG  
Baur Ursula  
Beglinger Viktor  
Betschart Regula und Daniel  
Biomassehof AG  
Blum IT Management Consulting GmbH  
Bohnenblust Ruth und Thomas  
Bothien Mirko Ruben  
Bouhraoua Dupuis Christiane Beatrice  
Brands Norbert  
Brugger Obst- und Weinbau  
Buchmann-Kollbrunner-Stiftung  
Büeler Fischli Bauingenieure GmbH  
Carl Hüni-Stiftung  
Chemie AG  
CKW Gebäudetechnik AG  
Clemens Hansjörg  
Coop Genossenschaft  
Coop Grüze Markt Winterthur  
Desiante Werner Leonardo  
Dr. Deuring + Oehninger AG  
Erb + Partner Ingenieurbüro AG  
FAND AG



FC Winterthur AG	Lauchenaer-Schmutz Steiner Stiftung	T&N Telekom & Netzwerk AG
Feer Frutiger Nicole	Lehmann Marlen	TDS Stiftung fliegender Teppich
Felix Marianne und Hugo	Lions Club Winterthur Altstadt	Thomi-Heusser Verena
Flach-Diethelm Marlise und Peter	Luchsinger Martin	Transformatik GmbH
Francoise Christiane-Stiftung	Luder Rosmarie und Walter	Tschudi Mathias
Frauenverein Lufingen	Lustenberger Romy	Urieli Joshua Alesander
Frey Markus	Mameli Architektur & Bau AG	Vanoncini André Philip
Gassmann Rita und Robert	Marinello & Co. AG	Verena Boller Stiftung
Gehlhaar GmbH	Moran Tomas	Vidal Eva und Guillermo
Gewürz Profi GmbH	Moser Geschirvermietung	Vogel-Baumgartner Verena und Markus
Göhring Terstal Hetty	Müggliger René	Vollenweider Lesley
Göhring Werner	Naumann Verena	Volta Elektro und Telecom AG
Golf Trainings-Park Augwil AG	Optimo Service AG	Vontobel Stiftung
Gsponer Angela und Gerhard	Ortsmuseum Eglisau	Walt Mireille und Emil
Gübeli Rolf	PDR Network GmbH	Weder Scholz Monika
Gubler Rosa	Pensionskasse Stadt Winterthur	Wick-Heiniger Manuela
Gutknecht Elisabeth	Pereira Fleischlin Carmen und Franz	Wieduwilt Ursula und Beat
H&M	Planzer AG	Wildhaber Martin
Haddock Band	Rahn & Bodmer Co.	Winzeler-Philipp Monika und Heinz Beat
Hadler Jlona	Rickert Bernd	Wirtschaftsschule KV Winterthur
Hans Imholz-Stiftung	RLC Architekten AG Winterthur	Wohlgensinger Hedy
Hasler + Co AG	Rüegger Christian	ZHAW Zürcher Hochschule für Ange- wandte Wissenschaften
Hausmann Peter	Rüesch Claudine und Peter	Zürcher Kantonalbank
Hönig Hadler Patrick	Rüess Verena	
Hotz-Vollmer Judith und Edi	Rutishauser-Lauffner Katharina und Stefan	
Imhof Kamer Elisabeth	Sanitas Troesch AG	
Irchelbike	Schaller Daniel	
Johann Jacob Rieter-Stiftung	Schief Stephan	
Junior Chamber International Winterthur	Schneider Beton AG	
Keller Petra und Daniel	Schönholzer Andrea Nadia	
Kelvin Kälte AG	Schrämmli-Sommer Werner	
Knüsel Ernst	Schweizer Irene und Walter	
Konol Trust	Signer Guido	
Kramer Samuel	Stahel & Co AG	
Krokop-Stiftung	Stähli Haustechnik AG	
Kuepfer Christa	Stamm Gebele Fiona	
Küng Hans Alex	Stiftung für Gesundheit und Natur	
Künzle Rolf	Studer Isabelle	
Kyburz Bettwarenfabrik AG		

**Aufgelistet sind hier die Spenderinnen und Spender, die uns im Jahr 2023 mit 200 Franken und mehr unterstützt haben. Selbstverständlich danken wir auch den vielen weiteren Personen, Institutionen und Firmen, die uns ihre Verbundenheit durch finanzielle, materielle und personelle Beiträge ausgedrückt haben.**



**1** Brühlbergstrasse 6  
Wohngruppen, Ateliers,  
Kita Spielberg, Backstube,  
Therapie-Praxis und  
Administration

**2** Klosterstrasse 17  
Fundbüro, Werkstätten

**3** Quartier Töss  
Aussenwohngruppen

**4** Oberer Graben  
s'Zäni-Lädeli

**5** Stadtpark  
Kita Spielpark

**6** Neumarkt  
Restaurant Neumarkt

**7** Bahnhof Winterthur  
Velostation

**8** Superblock  
Kita Spielblock

**9** Schützenwiese  
FC Winterthur Brühlgut

**10** Areal Wyden  
Restaurant Wyden,  
Wohngruppen, Grossküche,  
Wäscheservice, Ateliers